

A. Remesar - T. Vidal

# METODOLOGÍAS CREATIVAS PARA LA PARTICIPACIÓN



Documento de Trabajo  
Doctorado Espacio Público y Espacio Urbano: Arte y Sociedad  
2003

# METODOLOGÍAS CREATIVAS PARA LA PARTICIPACIÓN

METODOLOGÍAS CREATIVAS PARA LA PARTICIPACIÓN .....	1
1.- EL CONCEPTO Y LA NECESIDAD DE LA PARTICIPACION .....	1
2.- METODOS DE LA PARTICIPACION.....	6
2.1.- Niveles y perspectivas de la participación .....	6
2.2.- ETAPAS Y FASES DE LA IAP (Intervención-Acción-Participativa .....	7
2.3.- LOS GIAP (Grupos Investigación- Acción- Participativa) .....	8
2.4.- Talleres y Cajas. Su papel.....	9
¿Qué son las cajas de acotaciones y tendencias?.....	10
De los talleres de participación a las CPBoxes.....	12
Referencias .....	15

## 1.- EL CONCEPTO Y LA NECESIDAD DE LA PARTICIPACION

En 1973, M. Castells anunciaba “ *asistimos al surgimiento y generalización progresiva de movimientos sociales urbanos, es decir, de sistemas de prácticas sociales contradictorias que controvierten el orden establecido a partir de las contradicciones específicas de la problemática urbana*” (p.3) entendiéndolo como problemática urbana el conjunto de factores que condicionan nuestra vida cotidiana, desde los más inmediatos de acceso a la vivienda o a los servicios públicos, hasta movimientos de corte más generalista dedicados a la preservación del medio ambiente.

Para Castells lo que identifica a estos movimientos es:

1. Su carácter interclasista, puesto que movilizan al conjunto de la población
2. Son movimientos cuyo horizonte es potencialmente anti-capitalista, puesto que los problemas que plantean no pueden resolverse en el marco de soluciones capitalistas

Esperanzadamente, Castells apuntaba en este trabajo que “*Los movimientos urbanos aparecen así como una componente esencial en la vía democrática al socialismo. Pero no de cualquier socialismo. Sino de un socialismo hecho posible a través de una práctica en la que la ciudad y la sociedad son construidas por el pueblo y para el pueblo*” (p.129)

El análisis de Castells se producía en el contexto del conjunto de “explosiones populares” que, de una parte a otra, del Planeta habían tenido su apogeo en el Mayo de 1968 (Revolución de Praga, Revueltas estudiantiles y obreras en España; Revuelta de los campus USA contra la Guerra del Vietnam, Movimientos Civiles americanos; Revolución del Mayo Francés ; la represión del movimiento estudiantil en México, etc, en paralelo con los fuertes movimientos obreros y campesinos que condujeron a Allende al poder en Chile y la extensión de la segunda generación de movimientos de Liberación Nacional en todo el Planeta ( en América Latina: Tupamaros, Sendero Luminoso, Sandinistas, Montoneros... En África: Frente Polisario, FRELIMO, MPLA ... En Oriente Medio: OLP ...).

Extensos e intensos movimientos sociales que anunciaban por una parte profundos cambios en la estructura social de las sociedades avanzadas (emergencia de nuevos grupos sociales como la juventud; los gays; el movimiento feminista, los movimientos ecologistas, etc) y por otra la tendencia al agotamiento de la política de bloques desarrollada desde principios de los años 50.

Castells no contaba en su análisis con la profunda crisis económica producida por el aumento del precio del petróleo. Iniciada en 1973 y agudizada por la caída del régimen de Sha en el Irán, esta crisis se prolongó hasta entrados los años 80.

Muchas cosas cambiaron en este período puesto que el capital tuvo que reorganizarse, como hiciera en 1929, para evitar las profundas convulsiones derivadas de una situación económica en la que la inflación y el déficit público iban en aumento y por consiguiente el también el paro.

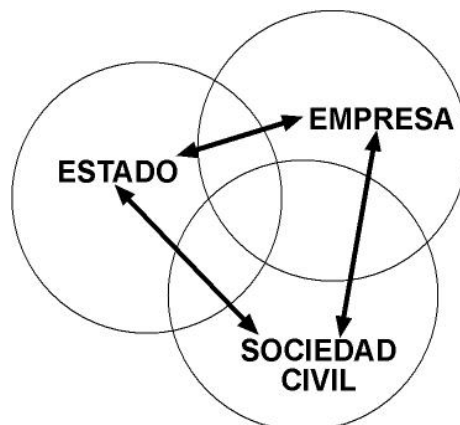
El desarrollo técnico de los años anteriores, con la introducción de la informática y los sistemas de tratamiento de la información, permitieron un cambio substancial del sistema de producción capitalista. Como señala Castells se inicia un paulatino cambio del régimen de producción industrial al régimen de producción informacional. O lo que es lo mismo el tránsito del modelo de sociedad fondista a la sociedad post-fordista.

	FORDISMO	POST-FORDISMO
PRODUCCIÓN	Innovación técnica baja Líneas de producto fijas. Economías de escala. Despilfarró de recursos Ciclo de producto largo Mercados masivos. Competitividad a través del precio	Innovación Variedad de productos. Diversificación de productos. Economía de recursos Ciclo de vida corto Diversificación / Segmentación Competitividad del servicio / calidad
ORGANIZACIÓN del TRABAJO	Integración vertical Jerarquía vertical Planificación central  Burocracia	Integración horizontal Jerarquía lateral Centros de Beneficio Mercados Internos Profesionalismo Actitud empresarial
EMPLEO	Sindicatos de masas Corporativismo Convenios centralizados Fuerza de trabajo propia	Fuerza de trabajo dividida No corporativismo Convenios locales Trabajadores en núcleo y periferia Sub-contratación
CONSUMO	Papel dominante del productor Fidelidad de gustos y preferencias Nula organización consumidores. Consumo funcional Consumo masivo	Papel dominante del consumidor Volatilidad de los gustos y preferencias Organización consumidores Consumo <i>estetizado</i> Consumo segmentado / personalizado.
MODELO SOCIAL	Bienestar generalizado	Elección del consumidor respecto al modelo de bienestar

Fuentes: Bovardi, 1992, 1993; Lash and Urry, 1994

Se inicia un paulatino pero sistemático desmantelamiento los logros conseguidos desde la II Guerra Mundial bajo el tipo ideal que denominamos Globalización. El capital financiero adquiere cada vez más importancia, frente al capital real de la producción; se asiste a movimientos de concentración de capitales absolutamente espectaculares; la condensación de espacio-tiempo producida por las tecnologías de la información permiten una “deslocalización” de las actividades económicas; los tratados de Libre comercio, especialmente después del desmoronamiento del sistema soviético, establecen un nuevo tipo de dominio colonial basado en el control de las materias primas en los mercados financieros (crisis sistemática del café p.e.); las multinacionales, flexibilizadas organizativamente, poseen mayor poder y control sobre las políticas; y lo que es fundamental: el estado inicia un proceso de desmantelamiento de sus estructuras en aras a permitir la libertad de competencia del mercado.

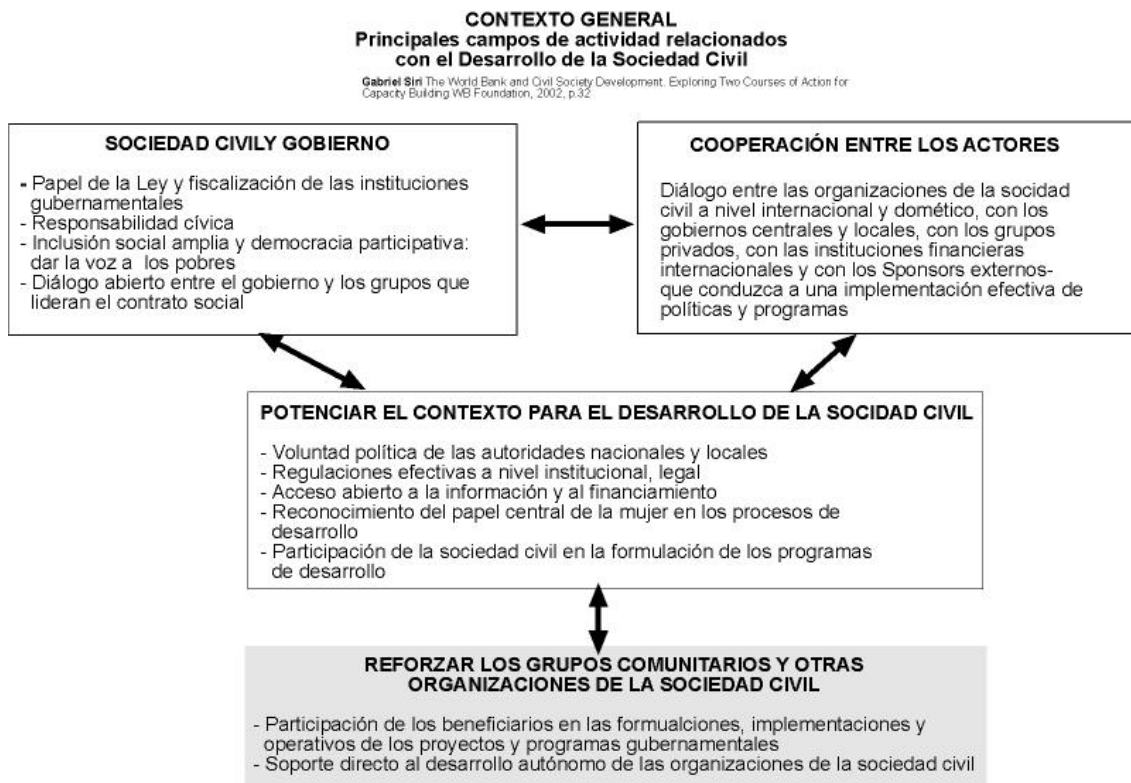
La paulatina des-regulación del Estado supone la captura de los sectores estratégicos por parte de las empresas (especialmente comunicaciones, energía, transporte, medio ambiente) al mismo tiempo que la dejación de responsabilidades del Estado en materia social, cultural y artística genera la emergencia de la organización ciudadana a través de las ONG y la puesta en marcha de miles de actividades sociales de nuevo cuño.





La crisis del medio ambiente, especialmente a partir de la Cumbre de Río de Janeiro, con la introducción de las Agendas 21 para la sostenibilidad, junto a los modos “*iluministas*” de gobierno que se instauran en los países avanzados y en los organismos supranacionales, generan una fuerte corriente internacional de revisión de los principios de la Democracia: todo apunta que la gestión global de la situación del planeta, de las ciudades, del territorio, no se puede solventar únicamente a través de la democracia representativa. El peso cada vez mayor de la sociedad civil, tanto en la esfera pública, como en campos de actuación inmediatos de nuestro entorno, requieren un tránsito hacia una democracia participativa fundamentada en establecer y regular los procesos de participación ciudadana. Como señala un informe de una consultoría asociada al Banco Mundial “*La experiencia práctica en muchos países de América Latina demuestra que la participación ciudadana en la agenda gubernamental es elemento clave para el desarrollo económico y social. Funcionarios de gobierno y líderes políticos rara vez se sientan a discutir instrumentos claves que la sociedad civil tiene en sus manos para influenciar la agenda política y monitorear los Gobiernos nacionales y locales. (...) Existen diversos instrumentos claves e innovadores para canalizar la participación ciudadana que están siendo utilizados como herramientas para mejorar la gobernabilidad en América Latina. Talleres participativos, oficinas de información y quejas, formación sectorial de acción colectiva, audiencias públicas, comités de supervisión, mecanismos electrónicos a través de Internet, veedurías ciudadanas, pactos de integridad, son algunos de los instrumentos que están siendo utilizados por representantes de la sociedad civil con el fin de monitorear las acciones de gobierno y de influenciar la agenda de desarrollo. (...) Los talleres de participación ciudadana se basan en el entendido de que los debates y la toma de decisiones en políticas públicas deben involucrar al ciudadano común de manera más inclusiva y receptiva de lo que usualmente es el caso. La economía global está siendo constantemente alimentada por un crecimiento económico basado en nuevo conocimiento, con las fronteras científicas y tecnológicas en rápida expansión. Sin embargo, esta economía tiene a su vez agudos problemas, muchas veces como resultado de estos mismos procesos y lógica de crecimiento. El cambio climático, los alimentos genéticamente modificados, tecnologías de reproducción humana y los suministros de sangre contaminada son algunos de los problemas que hemos visto aparecer como titulares en los medios de comunicación. Estas áreas temáticas sobrepasan fronteras disciplinarias y sectoriales, involucrando a una extensa gama de agentes e intereses creados. La interdependencia global, la revolución informática y la influencia de los medios de comunicación, limitan la capacidad de los encargados de formular políticas al nivel nacional para elegir un curso de acción autónomo. Paralelamente, sentimientos negativos hacia la ciencia y protestas organizadas contra tecnologías específicas denotan la profunda ansiedad pública con relación a nuestro futuro tecnológico. Los esfuerzos en educación pública y mediante campañas de comunicación han probado no ser un sustituto adecuado para promover la participación informada de la ciudadanía en áreas de planificación de políticas con alto impacto en la vida y el medio ambiente*”

En resumidas cuentas, como puede verse en el cuadro adjunto, los procesos participativos se han convertido en un instrumento clave para la puesta en marcha de las políticas de desarrollo, específicamente de desarrollo urbano.



Estas políticas de participación pretenden articular esta nueva “agenda” política surgida del descalabro producido por las políticas neo-liberales de los años 80 en el contexto del escenario político definido como “Tercera Vía” que tan bien representa el programa de actuación de Tony Blair en el Reino Unido, fundamentado en las aportaciones de Anthony Giddens. De modo resumido la Tercera Vía se sustenta en los siguientes axiomas:

<b>Sólo existe el Centro</b>	1.- Se ha superado la clásica división entre izquierdas y derechas
<b>No a la interferencia reguladora del Estado excepto en áreas específicas</b>	2.- La tarea esencial de la acción política consiste en mantener la función esencial de los mercados.
<b>Nueva acción política</b>	3.- Los valores esenciales de la socialdemocracia (libertad, igualdad, solidaridad) se mantienen pero se deben transformar los instrumentos de su aplicación
<b>Actitudes emprendedoras</b>	4.- La igualdad de oportunidades no puede confundirse con un escenario que induzca a la mediocridad y al conformismo

	y reduzca la creatividad. Potenciación de actitudes “emprendedoras”
<b>Trabajo fijo discontinuo</b>	5.- No es posible volver al pleno empleo ni pensar que uno puede tener trabajo para toda la vida
<b>Menos impuestos + seguridad</b>	6.- Es fundamental reducir la presión fiscal y reformar (significa desregular e invertir menos) los sistemas de protección oficial
<b>Creatividad para el crecimiento</b>	7.- Hay que potenciar un mercado mundial dominado por la creatividad y el crecimiento
<b>Comunidad</b>	8.- Se deben potenciar valores comunitarios que permitan que el individuo no se guie por el puro interés personal y faciliten que sean solidarios con el barrio, la familia y su entorno

Una actitud política que supone una serie de contradicciones importantes entre la esfera global y la esfera local y que podemos resumir en el cuadro siguiente:

<b>Esfera Global</b>	<b>Esfera Local</b>
Concentración de capitales	Desconcentración política*
Centralización de la toma de decisiones	Descentralización territorial*
Volatilización de los flujos de capital	Condensación en capitales fijos ** ( espacio público)
La Exclusión como paradigma	Políticas inclusivas**

- ? Aplicación del principio de SUBSIDIARIEDAD es decir de acercar lo más posible la Administración Pública y la toma de decisiones políticas al ciudadano
- ? *\*\* Aplicación del principio de COHESION SOCIAL, tanto en su aspecto territorial – establecer un balance entre los territorios- como en su aspecto social intentando equiparar el nivel de renta, con la emergencia de la problemática de la “gentrificación”*

En cualquier caso, como plantean Arantes y Veiner (2000) el conjunto de políticas para el desarrollo, que es fundamentalmente desarrollo urbano, se realizan desde la óptica del

denominado “Pensamiento Único”. Existe una única manera de hacer que una ciudad o territorio de un salto hacia delante. Esta manera se condensa en los principios de la Planificación Estratégica, metodología elaborada por la Harvard Business School para el desarrollo empresarial y que ha sido asumida como metodología de trabajo por parte de las grandes instituciones multilaterales (Banco Mundial, BID, Agencia Habitat de la ONU, etc).

La aplicación de estos principios se fundamentan en tres analogías constitutivas: (1) La ciudad es una mercancía que compite en el contexto del mercado de inversiones internacionales y que debe tomar una determinada “forma” para poder competir en la atracción de capitales (2) La ciudad es una empresa, unidad de gestión y de negocios, que debe gestionarse de manera empresarial y producir resultados que le permitan seguir compitiendo en el mercado de las “Ciudades en competencia”. Esto se consigue a través de programas de financiación público-privados y en la definición de una determinada “imagen de ciudad” que debe competir ,en el plano del marketing, con la imagen de otras ciudades. (3) La ciudad es una *patria* en el sentido de que es el territorio que permite la identificación más inmediata y directa del ciudadano y que requiere de claras políticas de marketing interno para potenciar el civismo y el orgullo de “pertenecer a una determinada localidad”.

## 2.- METODOS DE LA PARTICIPACION

El campo de las metodologías para la participación es uno de los que está sufriendo más mutaciones en los últimos años. Legiones de científicos sociales están intentando diseñar técnicas y procedimientos útiles para el desarrollo de las políticas de participación ciudadana que, impulsadas desde los organismos trans-nacionales, deben implementarse en la arena regional o local.

No es el objetivo de este trabajo presentar el conjunto de estas metodologías, sino, simplemente encuadrar la lógica de las mismas.

### 2.1.- Niveles y perspectivas de la participación

NIVELES			
PERSPECTIVAS	TECNOLÓGICO (cómo y con qué se hace)	METODOLÓGICO ( porqué y cómo se investiga)	EPISTEMOLÓGICO ( para qué y para quién)
DISTRIBUTIVA Paradigma empírico-analítica	PREGUNTA RESPUESTA. TÉCNICAS CUANTITATIVAS ? Encuesta ? Entrevista cerrada	FUNCION REFERENCIAL DEL LENGUAJE ANALISIS ESTADÍSTICO CONOCIMIENTO DESCRIPTIVO	ASIMETRIA CONOCIMIENTO OBJETIVO
ESTRUCTURAL	CONVERSACIÓN	ANALISIS DEL	SIMETRÍA TÁCTICA

Paradigma	TÉCNICAS CUALITATIVAS	DISCURSO	Y/O ESTRATÉGICA
Hermenéutico- Interpretativo	? Entrevistas ? Grupos de discusión ? Historia de vida ? Análisis estructural de textos	CONOCIMIENTO EXPLICATIVO	
DIALÉCTICA Paradigma Sociocrítico Enfoque sistémico	ASAMBLEA ? Socio análisis ? Observación participante ? Autoencuesta, autoevaluación ? DAFO (debilidades, amenazas, fortalezas, oportunidades) ? Dinámicas de grupo ? Programa de acción Integral (PAI)	IAP (investigación, Acción, Participación)*  FUNCIÓN PRAGMÁTICA DEL LENGUAJE  PROPOSITIVO	SIMETRIA TRANSFORMAR Y DEMOCRATIZAR

Es un procedimiento que inicia su andadura hacia 1977 y que puede definirse de la siguiente manera “*Método de estudio y acción que busca obtener resultados fiables y útiles para mejorar situaciones colectivas, basando la investigación en la participación de los propios colectivos a investigar*”  
Villasante, T.R.; Montañés, M y Martí, J La Investigación Social Participativa.(2000)

## 2.2.- ETAPAS Y FASES DE LA IAP (Intervención-Acción-Participativa)

PRE-INVESTIGACIÓN <i>Síntomas, demanda y elaboración del proyecto</i>	Detección de síntomas Demanda desde alguna institución o grupo 1.- Planteamiento de la investigación
DIAGNOSTICO <i>Conocimiento contextual del territorio</i>	2.- Recogida de información 3.- Articulación de la Comisión de seguimiento 4.- Constitución grupo IAP [GIAP] 5.- Introducción de los elementos analizadores 6.- Inicio trabajo de campo 7.- Primeros informes
PROGRAMACION <i>Proceso participativo</i>	8.- Trabajo de campo 9.- Análisis de Textos y Discursos



	10.- Segundo Informe 11.- Talleres
CONCLUSIONES Y PROPUESTAS <i>Negociación de propuestas concretas</i>	12.- Construcción de un programa PAI (Programa de Acción Integral) 13.- Informe final
POST-INVESTIGACION <i>Puesta en práctica del PAI y evaluación</i>	Nuevos síntomas

### 2.3.- LOS GIAP (Grupos Investigación- Acción- Participativa)

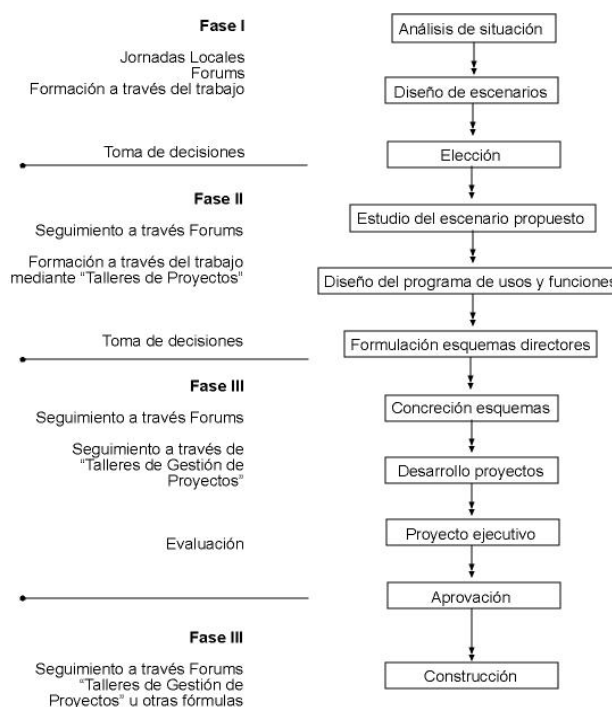
	COMPOSICIÓN	PROCESO	TÉCNICAS	PAPEL TÉCNICOS
CONFORMADO	Mixto , vecinos voluntarios y técnicos Universidad ESTABLE	AUTOFORMACION Análisis y diagnóstico Elaboración de propuestas	Tormentas de Ideas Role-Playing Mapas Etc <b>Talleres de Participación</b>	Animación Formación Información Resolución Conflictos <b>Facilitación</b>
INFORMADO	Mixto NO ESTABLE Sin identidad de grupo	Información sobre los problemas Primer nivel de formación Detección de síntomas	Tormentas de Ideas Mapas <b>CPBoxes</b>	Información Motivación <b>Facilitación</b>
COMISION DE SEGUIMIENTO	Representantes Administración Local, Tejido asociativo ESTABLE DE BAJA PERIODICIDAD	Sesiones informativas al finalizar cada etapa Discusión de propuestas y negociación	Paneles Tormentas de Ideas <b>CPBoxes</b> a partir de las elaboradas por los grupos informados	Información Negociación Evaluación

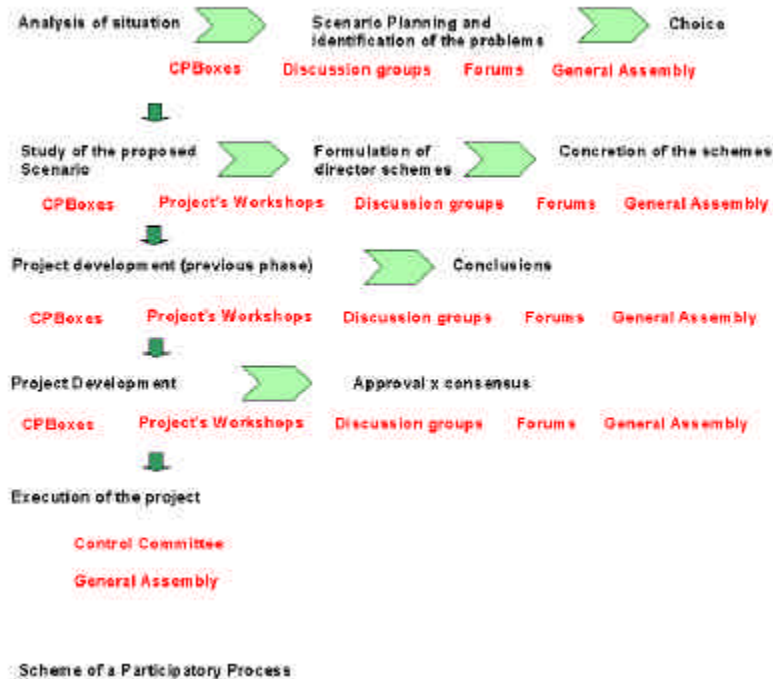
### 2.4.- Talleres y Cajas. Su papel

Si ahora contextualizamos las propuestas metodológicas desarrolladas por nuestro equipo (Talleres de Participación y Cajas de Acotaciones y Tendencias), obtendremos los siguientes resultados

	PARADIGMA	CÓMO Y CON QUIEN	PORQUÉ Y CÓMO	PARA QUÉ Y PARA QUIÉN
TALLERES DE PARTICIPACIÓN	Hermenéutico / interpretativo  Enfoque sistémico	TALLER  Coctel metodológico  EXPOSICION	Análisis del discurso  PROPOSITIVO	Grupos vecinales / Administración  AUTO-ORGANIZACIÓN
CPBoxes	Hermenéutico / interpretativo	CAJAS	Análisis del discurso  Pre- Propositivo	Síntomas y tendencias

Vemos que se trata de dos instrumentos distintos, que pueden funcionar por sí mismos pero que sólo tienen razón de ser en un contexto organizado de los procesos de participación en un determinado lugar tal y como ya se planteara (Remesar, 2000, Remesar, Valera, Vidal, Salas, 2003) al establecer el esquema del posible proceso de participación como un itinerario temporal complejo que requiere de aportaciones diversificadas.





### ¿Qué son las cajas de acotaciones y tendencias?

Son una metodología para potenciar la participación ciudadana. Son una metodología flexible, divertida y multiplicadora. Son una metodología innovadora y fácil de usar.

### ¿Cómo funcionan?

Una caja arrancan a partir de una pregunta. Una pregunta que cuestiona un tema que preocupa a una comunidad. Una pregunta que puede tomar diversas formas. A estas formas les llamamos acotaciones. Así, en una misma caja pueda haber varias acotaciones..

Para desarrollar una caja se forma un grupo. Las condiciones de formación del grupo pueden ser muy diversas: edad, genero, intereses....

Este grupo trabaja de forma intensiva durante un corto período de tiempo intentando aportar la información necesaria para llenar la caja.. El grupo decide por consenso que aportaciones son las que finalmente debe contener la caja. El grupo elabora unas conclusiones sobre sus propias aportaciones. Si se desarrollan varias acotaciones, los distintos grupos presentan sus cajas los unos a los otros...

### ¿Qué material contiene una caja?

Diverso. Puede ser fotografías, objetos hallados en el espacio, impresiones escritas, documentos sonoros,...

### ¿Termina aquí el trabajo?

No. En una fase posterior, el grupo de investigación desarrollar una actividad interpretativa sobre la distintas cajas que responden una misma pregunta. Esta actividad se desarrolló a través de discusiones y análisis de los distintos materiales.

### **¿Cómo se organiza el grupo de investigación?**

El grupo de investigación debe ser interdisciplinar. Debe poder aportar una amplia visión y capacidad de análisis sobre las aportaciones de los distintos grupos. Operativamente el grupo se organiza en forma de consejo editorial. Se distribuyen funciones: trabajo de campo, dirección artística, investigación puntual específica, dirección del conjunto el proyecto.... Mediante sesiones de discusión se elaboran el material aportado por las distintas acotaciones y se intenta llegar a un determinado nivel de conclusiones.

Una vez elaboradas estas conclusiones, se devuelven al grupo o los grupos que han elaborado las acotaciones, la caja..

### **¿Qué sucede cuando se presentan las cajas?**

El grupo de participantes, vecinos del lugar, puede decidir varias cosas.

Primero: la caja aporta suficiente información responden una pregunta y que por lo tanto es útil para poner en marcha procesos o proyectos de espacio público..

Segundo: la caja genera la necesidad de responder a una nueva pregunta, lo que quiere decir que es necesario organizar nuevos grupos de trabajo, desarrollar nuevas cajas y nuevas acotaciones.

Tercero: la caja aporta información suficiente pero parcial, visiones demasiado focalizadas desde el punto de vista de un grupo. Con lo cual es necesario desarrollar más acotaciones con otros grupos.

### **¿Cuántas cajas soporta una misma pregunta?**

Tantas como se quiera. Tantas y tan diversas, como diversa es una comunidad..

### **¿Puede una única pregunta resolver un problema de espacio público?**

No. Para aproximar soluciones a un problema de espacio público que preocupa a una determinada comunidad, es necesario responder a muchas preguntas. Con lo cual, es necesario desarrollar muchas cajas.

### **¿Es ésta metodología suficiente para resolver un problema de espacio público?**

No. Ésta metodología es muy interesante para establecer los escenarios, o las primeras aproximaciones a la solución un problema. Las cajas pueden aportar unas determinadas acotaciones, pero la búsqueda reales soluciones pasa necesariamente por un "cóctel" metodológico. Tras la caja con las cajas, debemos poner en marcha otras metodologías del tipo talleres de participación, grupos de discusión, foros....

### **¿Es posible desarrollar la misma caja en distintas comunidades?**

Si y no. Si, cuando la pregunta responde a problemáticas parecidas. No, cuando la pregunta significa cosas muy diversas para cada una de las comunidades.

### **¿Qué sucede con una caja cuando el grupo decide que ha finalizado?**

La caja con sus distintas acotaciones se archiva en un "almacén digital". Los distintos elementos que componen la caja se convierten en información digital disponible en web.

La web posibilita estudios comparativos. Una caja archivada puede usarse como materia de análisis durante desarrollar la caja. Una archivada puede contrastarse con otras cajas archivadas..

Investigadores o grupos vecinales pueden acceder a esta información para complementar los resultados de sus propios trabajos..

Así, se consigue, en las cajas no mueran. Se consigue, que las experiencias de un lugar sirvan de referencia en otros lugares. Se consigue, que pueda existir un intercambio constante y sistemático de experiencias.

### **OBJETIVOS**

Las CPBoxes pretenden convertirse en un instrumento ágil y flexible para la puesta en acción de procesos de participación ciudadana.

### ***De los talleres de participación a las CPBoxes***

La idea de desarrollar un tipo de instrumento como las CPBoxes surge de la experiencia realizada en Sant Adrià de Besòs durante los años 1997 y 2000. En esta experiencia, "Usos sociales del río Besòs", el Ayuntamiento de esta ciudad pidió al equipo de investigación que desarrollara una experiencia participativa en la que los ciudadanos pudieran reflexionar y aportar ideas sobre el papel del río Besòs en el desarrollo de la ciudad.

Esta propuesta surge en el momento en que (1) por una parte se inicia el proyecto de recuperación medio-ambiental del río Besòs proyectado por Barcelona Regional y que contempla que el tramo final del río, el que atraviesa la ciudad se convertirá en un canal navegable de agua salada (2) se inicia el proceso hacia el Forum 2004 con el establecimiento del Consorcio Besòs entre Barcelona y Sant Adrià y (3) el propio Ayuntamiento encarga al equipo de Marco Marchionni la redacción del proyecto de descentralización y participación ciudadana.

### **¿En que consistieron los talleres?**

#### **Introducción**

El taller ha abordado la problemática del río Besòs, no sólo desde la perspectiva medioambiental, temática que por descontado es importante para la ciudad, máxime en el contexto de los planes de regeneración del conjunto del río Besòs, sino también desde la perspectiva de rescatar el río en el contexto de la creación de un modelo de ciudad, en el que esta vía de agua, se convierte en un elemento central y articulador del posible desarrollo urbano, social y comunitario de la ciudad.

Por ello el tema central del taller ha sido el de los usos sociales que se pueden dar a río en el contexto de su regeneración ambiental.

### **Objetivos del Taller**

Podemos aislar diversos objetivos implícitos en la formulación de este taller.

#### *1.- Objetivo participación.*

La puesta en funcionamiento del taller y su organización de trabajo tienen como primer objetivo, potenciar la participación de los ciudadanos respecto a pensar, idear y conformar propuestas de uso público para abordar, desde una perspectiva local y propia, los posibles desarrollos y planes de actuación sobre este territorio de la ciudad.

#### *2.- Objetivo información.*

A través del desarrollo del taller y dadas las características del trabajo que analizaremos más adelante se pretende establecer un sistema de información ciudadana basado en las características de representatividad de los componentes

del mismo y en su capacidad de diseminar la información en sus grupos de origen (AA.VV, asociaciones culturales, etc)

#### *3.- Objetivo formación.*

A través del desarrollo de la actividad se pretende formar a los participantes en temáticas de tipo técnico y en capacidad de análisis territorial y regional. Usualmente este tipo de formación no se produce en los procesos participativos puesto que la intermediación de los técnicos impide a los ciudadanos el desarrollo de sus capacidades discursivas e ideativas. La participación en el taller supone, también, aprender a considerar la distancia existente entre el deseo o las expectativas y la viabilidad de las conclusiones.

#### *4.- Objetivo de extensión a la comunidad.*

Dadas sus características el sistema de difusión del proceso y resultados del taller posibilitan que de modo directo una buena parte de la población «participe» en la discusión y crítica de los resultados que se obtienen, al mismo tiempo que el taller se convierte en un proceso abierto, al estar abierto a nuevas incorporaciones y a las opiniones del conjunto de la población.

### **Metodología de trabajo**

Habitualmente los procesos de participación ciudadana se plantean desde perspectivas metodológicas propias de las ciencias sociales y de la praxis política. Por lo general estos procesos se convierten en actividades de detección de problemas y de consulta de las posibles soluciones a los mismos y la participación de los ciudadanos queda limitada a estos dos polos del proceso de toma de decisiones sobre los problemas.

El taller introduce como núcleo de su actividad la metodología de proyecto. Esta metodología ha sido propia hasta el momento de algunas disciplinas como la arquitectura, el diseño o la ingeniería, y más recientemente se ha extendido a una parte importante de los ámbitos de gestión, tanto en la empresa privada como en la administración pública.

La metodología de proyecto se sustenta en tres elementos importantes:

#### *1.- La conceptualización o diseño de escenarios*

No es posible desarrollar un proyecto si éste no se inscribe en un marco que le otorgue sentido. Este marco puede ser considerado como un escenario en el cuál va a desarrollarse la totalidad del proyecto. El estudio e identificación de este escenario es el que posibilita la creación de proyectos autónomos, de calidad y sobre todo no miméticos respecto a las imágenes que de las posibles soluciones se puedan tener a través de los medios de comunicación o de otros sistemas informativos. Este diseño de escenarios supone al mismo tiempo, abordar el proyecto local desde una perspectiva más amplia (dialéctica localidad - globalidad)

#### *2.- Acotación del tema a desarrollar*

En esta fase, tras la construcción del escenario, se procede a delimitar y acotar el tema sobre el cuál versará el taller y a partir del cuál se procederá en las fases siguientes. En esta fase es muy importante rescatar la memoria, bucear en el

pasado histórico, antropológico y cultural que ha definido. Al unísono, se debe desarrollar todo un análisis de la situación presente y actual respecto al tema que se está definiendo.

### **¿Cuándo finaliza el Taller?**

Formalmente el taller finaliza en el momento en que finaliza la elaboración de las conclusiones. Ello no significa, necesariamente que el trabajo ha finalizado. Existe la posibilidad de que se den procesos autorganizativos que lleven a los componentes del taller a proseguir su trabajo en el contexto de otros contextos participativos. Existe también la posibilidad de que la voluntad de los participante y el interés político del Ayuntamiento lleven a la prolongación del taller, mejor dicho a la continuación del taller, en otro taller que aborde, por ejemplo el desarrollo de aspectos específicos de la propuesta que requieren un tratamiento pormenorizado, o de aquellos aspectos de la misma que han sido criticados o rechazados por parte de la población. En cualquier caso, el taller «X» finaliza en el momento de la elaboración de conclusiones. A partir de ahí se inicia un nuevo taller en el que volvemos a repetir el ciclo expuesto hasta el momento.

### **Impacto del Taller**

Dependiendo mucho en si el sistema de comunicación del taller ha funcionado, el impacto puede ser considerable en el conjunto de la población, especialmente si el Ayuntamiento asume un rol proactivo tendente a incorporar las propuestas o parte de ellas en sus estrategias políticas y de gestión.

Sin embargo quisiéramos hacer constar la importancia de otro tipo de impacto que puede tener el taller. Nos referimos a que las experiencias realizadas pueden configurar una especie de «banco de ideas» sobre procesos participativos y proyectos de temática urbana que pueden servir no para el propio Ayuntamiento sino para posibilitar el uso de estos procesos y proyectos por parte de otras Administraciones Públicas locales, tanto a nivel regional, estatal o supraestatal. En este sentido la posibilidad de una diseminación global de las experiencias (p.e. vía Internet) es fundamental

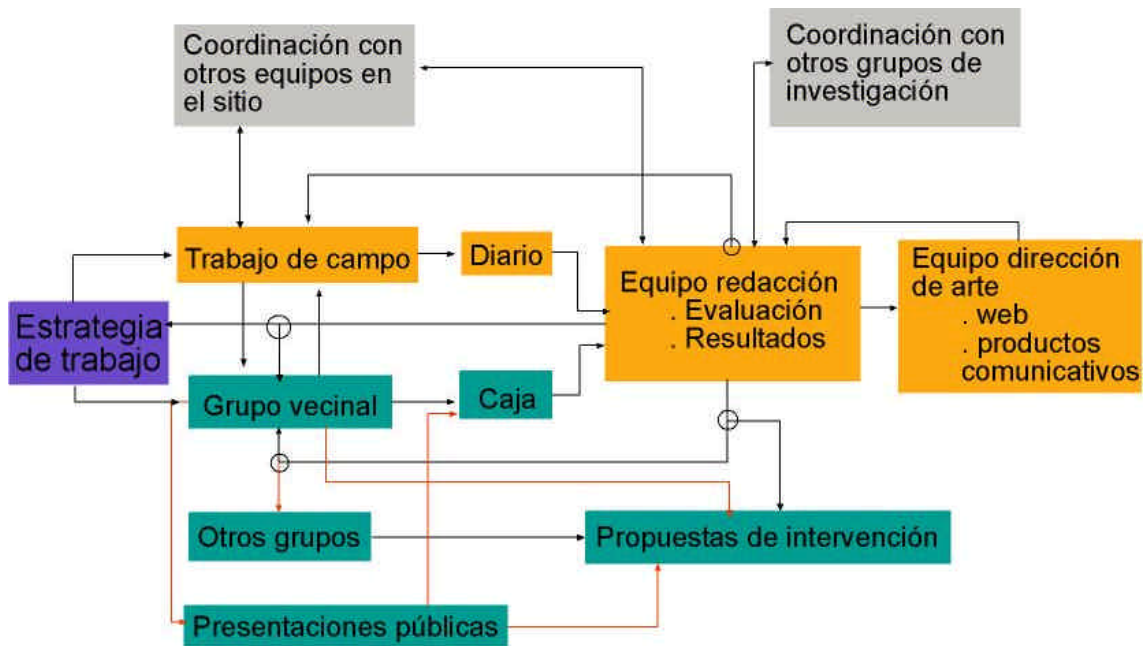
## **CONCLUSIONES**

En primer lugar las aportaciones del Taller sirvieron de argumentación para que muchas asociaciones de vecinos y individuos en particular, argumentaran en las alegaciones del Plan Parcial de la Catalana que contemplaba el proyecto de canal navegable. Estas alegaciones fueron aceptadas y el canal navegable no existirá, sino que el río finalizará, en forma de pequeño delta siguiendo las trazas del proyecto en la parte superior del cauce.

En segundo lugar, del Taller salió la Asociación Besòs 2004 que desde el momento de sus constitución a finales de 1999, ha desarrollado una importante actividad en el área medio-ambiental de la ciudad.

Sin embargo, esta experiencia no pudo repetirse de nuevo en otros contextos, fundamentalmente por ser una experiencia excesivamente costosa a nivel de dedicación de tiempo. Es por ello que iniciamos la búsqueda de nuevas aproximaciones de trabajo. De ahí la aparición de las CPBoxes.

En el gráfico siguiente se puede ver el complejo sistema de interacciones que se establece en la puesta en marcha de una Caja de Tendencias. En primer lugar es necesario establecer una estrategia de trabajo (un proyecto con objetivos y finalidades en el que insertar el procedimiento) que supone, necesariamente, la delimitación de un tema y la articulación de una serie de cuestiones sobre el mismo. Estas cuestiones son las que van a dar origen a las preguntas que pueden desencadenar las cajas y sus acotaciones.



## Referencias

- BOTELLA, J. (1999): **La ciutat democràtica**, Barcelona, Edicions del Serbal, pp. 169-197
- BRANDAO, P – REMESAR, A (ed) **Espaço Público e a Interdisciplinariedade**. Lisboa. CPD, 2000
- GENRO, T. DE SOUZA, U. (2000) : **El presupuesto participativo: la experiencia de Porto Alegre**, Barcelona, Ediciones del Serbal
- PINDADO, F (1999): **La participació ciutadana a la vida de les ciutats**, Barcelona, Ediciones del Serbal, pp. 19-33, 41-51, 137-152
- REMESAR, A  
*Arte contra el pueblo, retos del Arte Público en le siglo XXI* in PEREDA, J (Ed) **Jornadas sobre la Identidad Urbana de una Ciudad**. Madrid. A la luz del Candil Ed. 2003. pp.59 -74  
*Arte contra el pueblo: los retos del arte público en el s. XXI* in ARRIBAS, D (COORD) **Arte, Industria y Territorio**. Teruel. Artejiloca, 2002, pp. 189 – 203  
**@rte contra el pueblo. Tensiones entre la democracia, el diseño urbano y el arte público**. Monografies Socio-Ambientals, 24. Barcelona. Universitat de Barcelona, 2001
- REMESAR, A – POL, E  
Repensar el río. Usos Sociales del Río Besòs. Barcelona. Universidad de Barcelona, 1999  
*Civic Participation Workshops in Sant Adrià de Besòs: A Creative Methodology* in BUTLER, J – SENNET, S **Locality, Regeneration & Diverscities**. Bristol. Intellect, 2000, pp. 153 – 158
- VILLASANTE, T. ( 1995): **Las democracias participativas. De la participación ciudadana a la altyernativa de la sociedad**. Madrid, Ediciones Hoac, pp. 301-402.
- VILLASANTE, T – MONTAÑÉS, M – MARTÍ, J (COORD) **La investigación social participativa**. Barcelona. Viejo Topo 2000

## WEBS

HABITAT

[http:// habitat.aq.upm.es](http://habitat.aq.upm.es)

PATRONAT FLOR DE MAIG



<http://www.diba.es/flordemaig/oafm/cpc/index.htm>

BARCELONA: NORMAS REGULADORAS DE LA PARTICIPACIÓN CIUDADANA  
<http://www.bcn.es/cgi-bin/pt.pl?url=/catala/particip/cpartici.htm>

CENTRE DE RECURSOS D'ECOLOGIA SOCIAL. UNIVERSITAT DE BARCELONA  
<http://www.ub.es/cres/entra/entra.htm>

## Experiències de participació ciutadana en els municipis catalans

de Joan Subirats, Ismael Blanco, Joaquim Brugué, Joan Font, Ricard Gomà, Marina Jarque i Lucía Medina, Barcelona, 2001, Escola d'Administració Pública de Catalunya, 198 pàg., isbn 8-393-5533-5

### Annex 2: Fitxes de mecanismes participatius en els municipis catalans

<b>Població</b>	<b>Mecanismes de participació</b>
Arbúcies	<a href="#">Plens participatius</a> (pdf)
Badalona	<a href="#">Jornades d'associacionisme i participació</a> (pdf)
Barcelona	Espai experimental de participació Consell de Cent Joves (cas en profunditat - Annex 3) <a href="#">Consultes populars de Sant Andreu</a> (pdf) <a href="#">Audiències públiques per barris (Gràcia)</a> (pdf)
Calafell	Nuclis d'intervenció participativa
Cerdanyola del Vallès	No han respost
Corbera de Llobregat	<a href="#">Nuclis d'intervenció participativa</a> (pdf)
Cornellà de Llobregat	Xarxa telemàtica Cornellà.net
Girona	Pla de ciutat de Girona
Granollers	No han respost
L'Hospitalet de Llobregat	L'Hospitalet pel civisme <a href="#">Pla integral de Collblanc-Torrassa</a> (pdf)
Lleida	<a href="#">Agenda 21 local (diagnosi)</a> (pdf) <a href="#">Agenda 21 local (Fòrum Ambiental)</a> (pdf)
Manlleu	Manlleu sostenible (Agenda 21 local)
Manresa	<a href="#">Debat ciutadà del Pla d'acció municipal</a> (pdf) Agenda 21 local
Mataró	<a href="#">Pla estratègic</a> (pdf) Agenda 21 local (Fòrum ambiental) <a href="#">Pla integral de joventut</a> (pdf) <a href="#">Taules de barris</a> (pdf)
Montornès del Vallès	Nuclis d'intervenció participativa (primera experiència) <a href="#">Nuclis d'intervenció participativa (segona experiència)</a> (pdf)
Palamós	<a href="#">Consulta popular</a> (pdf)
El Prat de Llobregat	Consell d'Infants <a href="#">Agenda 21 local</a> (pdf)
Reus	<a href="#">Projecte educatiu de ciutat</a> (pdf)

A. Remesar – Tomeu Vidal

	<a href="#">Consell d'Infants</a> (pdf) Pla estratègic
Rubí	<a href="#">Cafès ciutadans</a> (pdf) Nuclis d'intervenció participativa Consell d'Infants Auditoria i fòrums ambientals <a href="#">Pressupostos participatius</a> (pdf) <a href="#">Pla estratègic de ciutat</a> (pdf)
Sabadell	Pressupostos d'inversions participatius (cas en profunditat - Annex 3)
Sant Boi de Llobregat	<a href="#">Fòrums ciutadans</a> (pdf) Auditoria ambiental municipal
Sant Feliu de Llobregat	Consells territorials (cas en profunditat - Annex 3)
Sant Quirze del Vallès	Nuclis d'intervenció participativa
Santa Coloma de Gramenet	<a href="#">Programa «Urban»</a> (pdf) Consells de barri Agenda 21 local
Tarragona	Sense experiències participatives
Terrassa	Pla estratègic Agenda 21 local <a href="#">Pla de la societat de la informació</a> (pdf) <a href="#">Revisió del Pla d'ordenació urbanística</a> (pdf)